



# คู่มือการปฏิบัติงาน การบริการผู้ป่วยใน (IPD)

โรงพยาบาล  
มหาวิทยาลัยพะเยา

คู่มือการปฏิบัติงานการบริการ  
ผู้ป่วยใน (IPD)

โรงพยาบาลมหาวิทยาลัยพะเยา

## คู่มือการปฏิบัติงานการบริการผู้ป่วยใน (IPD)

### 1. ความเป็นมาและความสำคัญ

คู่มือการปฏิบัติงานการบริการผู้ป่วยใน(IPD)เป็นคู่มือการปฏิบัติงานฉบับหนึ่ง ที่จัดทำขึ้นเพื่อเพิ่มประสิทธิภาพการบริการผู้ป่วยที่จำเป็นต้องรับไว้รักษาในโรงพยาบาล โดยนำคู่มือนี้มาใช้เป็นเครื่องมือหนึ่งในการพัฒนาบุคลากรที่ปฏิบัติงานในหอผู้ป่วย เพื่อใช้เป็นแหล่งข้อมูลในการศึกษาหาความรู้และเป็นแนวทางการปฏิบัติได้อย่างถูกต้อง ลดเวลาการสอนงาน ลดเวลาการทำงาน และลดข้อผิดพลาดในการทดลองปฏิบัติงาน ให้เป็นไปในแนวทางเดียวกัน จึงจำเป็นต้องจัดทำขึ้น

### 2. วัตถุประสงค์

เพื่อใช้เป็นแนวทางในการบริการผู้ป่วยในของบุคลากรในหอผู้ป่วยให้ดำเนินการไปอย่างปลอดภัยถูกต้อง รวดเร็ว สอดคล้องต่อนโยบาย และผู้รับบริการเกิดความพึงพอใจ

### 3. ขอบเขต

คู่มือการปฏิบัติงานการบริการผู้ป่วยในประกอบด้วยกระบวนการหลัก 4 กระบวนการ ได้แก่

3.1 การเตรียมความพร้อมก่อนรับผู้ป่วย

3.2 การรับผู้ป่วยเข้ามาในแผนก

3.3 การดูแลรักษาพยาบาลผู้ป่วย

3.4 การจำหน่าย

โดยจะแสดงขั้นตอนการทำงาน ในรูปแบบ Flow Chart ซึ่งแสดงรายละเอียดของงานมาตรฐานคุณภาพงาน ระบบติดตามและประเมินผล ผู้รับผิดชอบ แบบฟอร์ม และเอกสารอ้างอิงของแต่ละขั้นตอนของกระบวนการหลัก

#### 4.กรอบแนวคิด

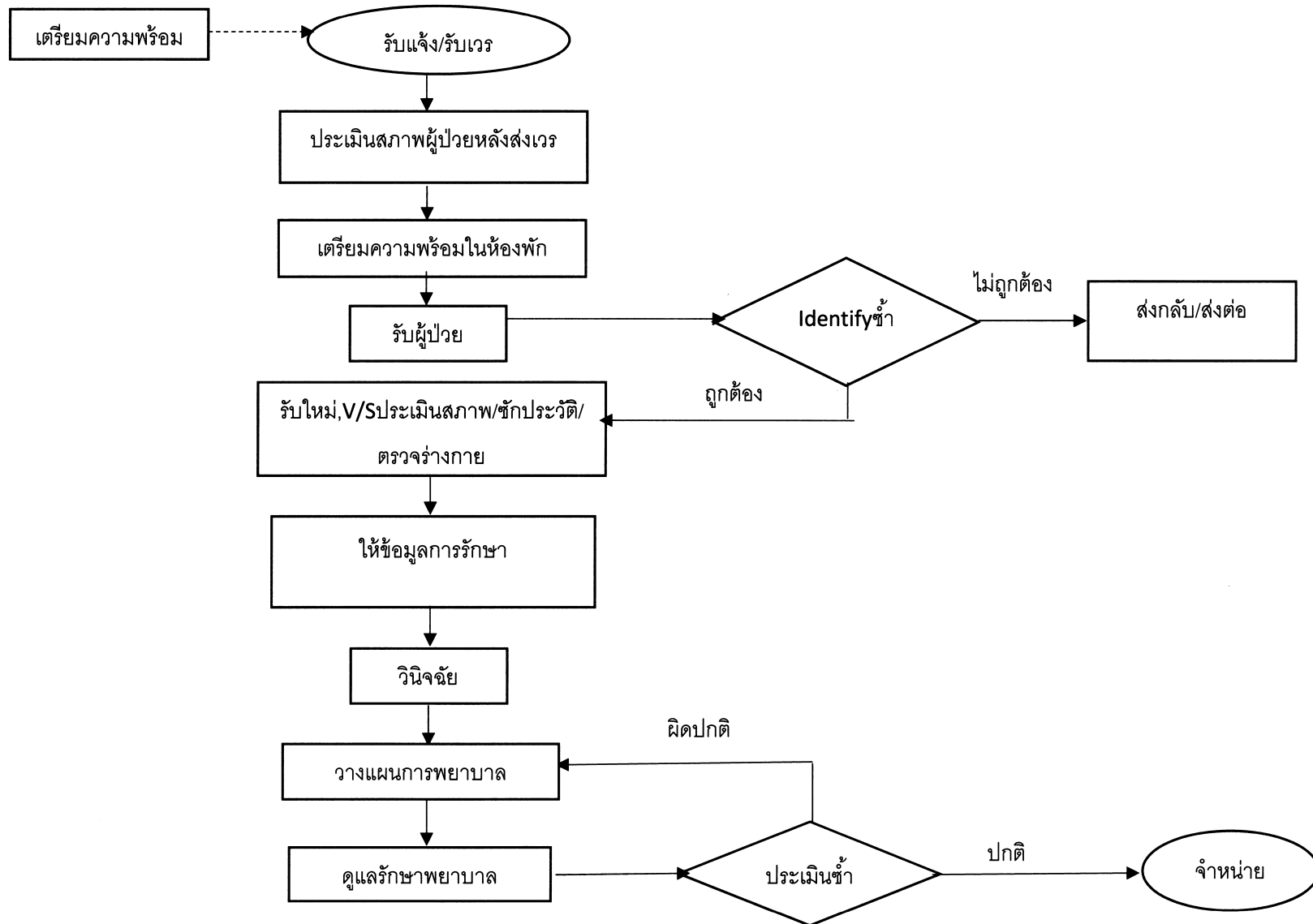
ข้อกำหนดด้าน	ผู้เกี่ยวข้อง	ความต้องการที่ให้บริการ เสนอ	ความต้องการที่ ได้รับคัดเลือก ตามลำดับ ความสำคัญ
ผู้รับบริการ	- ผู้ป่วย -ญาติผู้ป่วย	- ความรวดเร็วในการ ให้บริการ - ความถูกต้องในการ ให้บริการ - ความปลอดภัยในการ ให้บริการ - ความพึงพอใจในการ ให้บริการ	- ความปลอดภัย - ความถูกต้อง - ความรวดเร็ว - ความพึงพอใจ
ผู้มีส่วนได้ส่วน เสีย	- กรมบัญชีกลาง - สำนักงานหลักประกัน สุขภาพแห่งชาติ - สำนักงานประกันสังคม - กรมการประกันภัย - บริษัทประกันภัยเอกชน - สำนักงานคุ้มครอง ผู้ประสบภัยจากรถ	- ความถูกต้องในการส่ง ข้อมูล - ความรวดเร็วในการส่ง ข้อมูล(ครอบคลุมถึงความ ครบถ้วนของข้อมูล)	- ความถูกต้องใน การส่งข้อมูล
ข้อกำหนดของ กฎหมาย	- กฎหมายวิชาชีพ - กฎหมาย สถานพยาบาล - พรบ.คุ้มครองผู้บริโภค	- ปฏิบัติตามข้อกำหนด	- ปฏิบัติตาม ข้อกำหนด
ประสิทธิภาพ ของกระบวนการ	- มาตรฐานโรงพยาบาล และบริการสุขภาพ - มาตรฐาน / จริยธรรม วิชาชีพ	- ระบบการจัดการไม่ซ้ำซ้อน - เข้าถึงระบบได้ง่าย - มาตรฐานของระบบ - บุคลากรมีคุณภาพ	- ระบบการจัดการ ไม่ซ้ำซ้อน

ข้อกำหนดด้าน	ผู้เกี่ยวข้อง	ความต้องการที่ได้รับการเสนอ	ความต้องการที่ได้รับคัดเลือกตามลำดับความสำคัญ
	<ul style="list-style-type: none"> <li>- นโยบาย/ พันธกิจ วิทยาลัยทัศน์ /ของโรงพยาบาล</li> <li>- ความคาดหวังของผู้รับบริการ</li> </ul>		
ความคุ้มค่า	<ul style="list-style-type: none"> <li>- การบริหารจัดการงบประมาณ</li> </ul>	<ul style="list-style-type: none"> <li>- เพิ่มงบประมาณเพิ่มประสิทธิภาพสูงสุด</li> <li>- งบประมาณตามที่ได้รับจัดสรร</li> <li>- ลดงบประมาณลงเพื่อให้เป็นไปตามสภาพเศรษฐกิจ</li> </ul>	<ul style="list-style-type: none"> <li>- งบประมาณตามที่ได้รับจัดสรร</li> </ul>

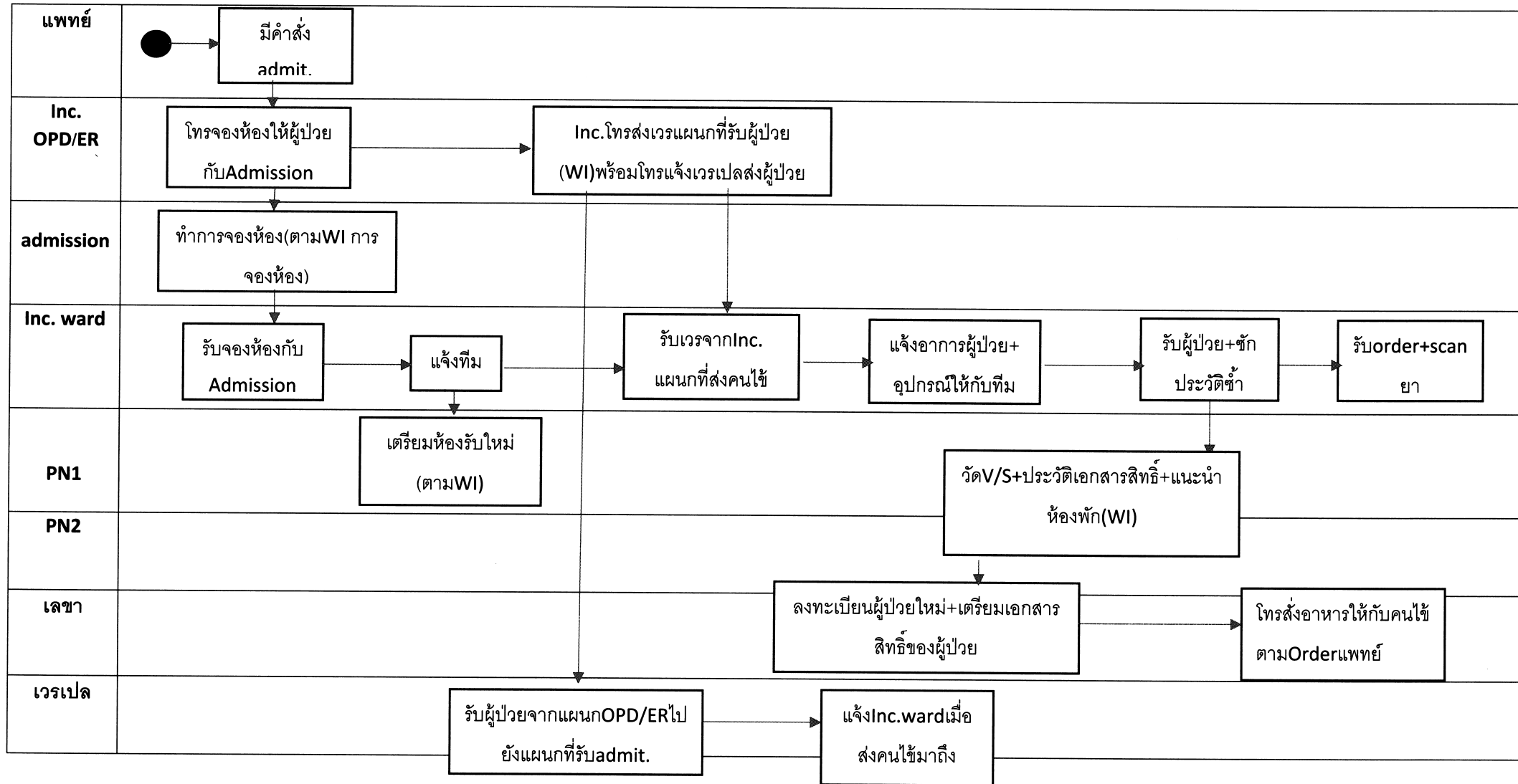
## 5. ข้อกำหนดที่สำคัญ

การบวนการ	ข้อกำหนดที่สำคัญ	ตัวชี้วัด
การเตรียมความพร้อมก่อนรับผู้ป่วย	<ul style="list-style-type: none"> <li>- ความพร้อมของบุคลากรและวัสดุอุปกรณ์รวมทั้งสถานที่</li> <li>- ความพร้อมในการรับผู้ป่วยที่เหมาะสมและรวดเร็ว</li> </ul>	<ul style="list-style-type: none"> <li>- ร้อยละการจัดอัตรากำลังตามเกณฑ์ในการดูแลผู้ป่วย &gt; 80</li> <li>- ร้อยละความพร้อมใช้ของรถช่วยชีวิตฉุกเฉิน = 100</li> <li>- ระยะเวลาที่ใช้ในการเตรียมความพร้อมในการรับผู้ป่วย &lt; 30 นาที</li> </ul>
การรับผู้ป่วยเข้ามาในแผนก	<ul style="list-style-type: none"> <li>- ผู้ป่วยและญาติพึงพอใจในการต้อนรับและการให้ข้อมูล</li> <li>- มีเอกสารข้อมูลและการประสานงานที่ดี</li> </ul>	<ul style="list-style-type: none"> <li>- ร้อยละความพึงพอใจของผู้ป่วย/ญาติ &gt; 80</li> <li>- อุบัติการณ์การระบุดัวผู้ป่วยผิดพลาด = 0 ครั้ง</li> </ul>

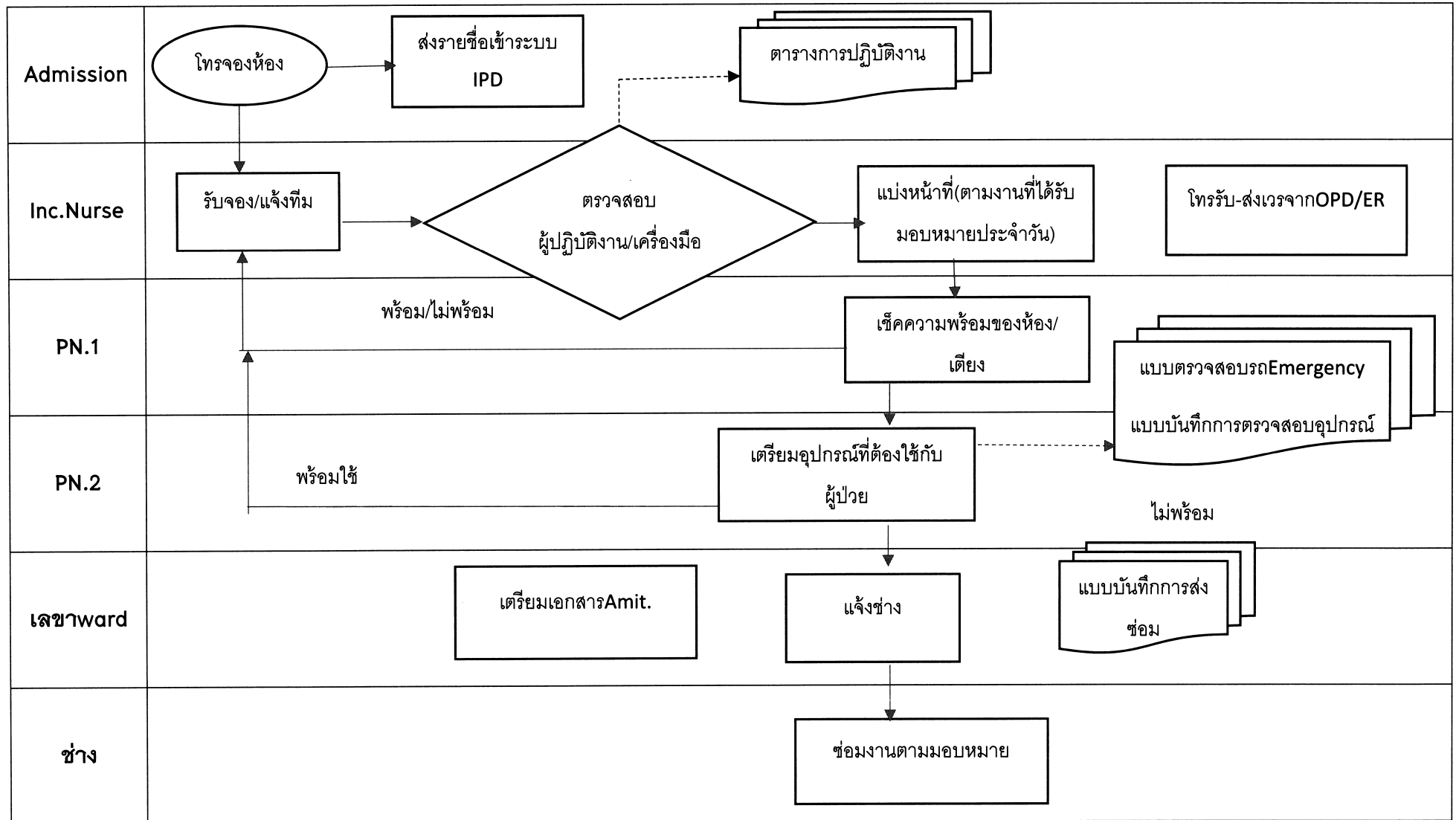
### 10. ขั้นตอนการปฏิบัติงานบริการผู้ป่วยใน



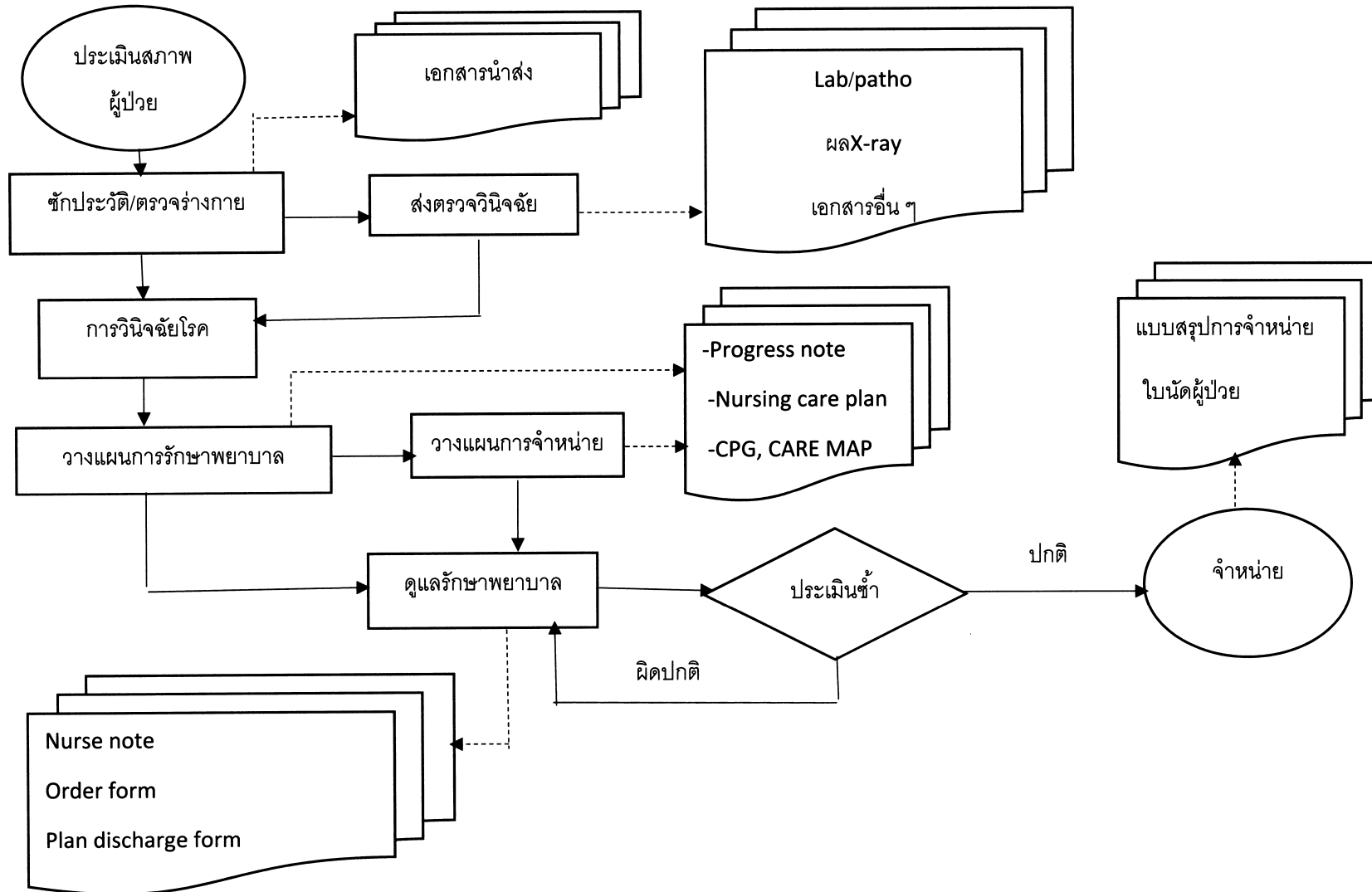
### 10.1 ขั้นตอนการรับผู้ป่วยรายใหม่



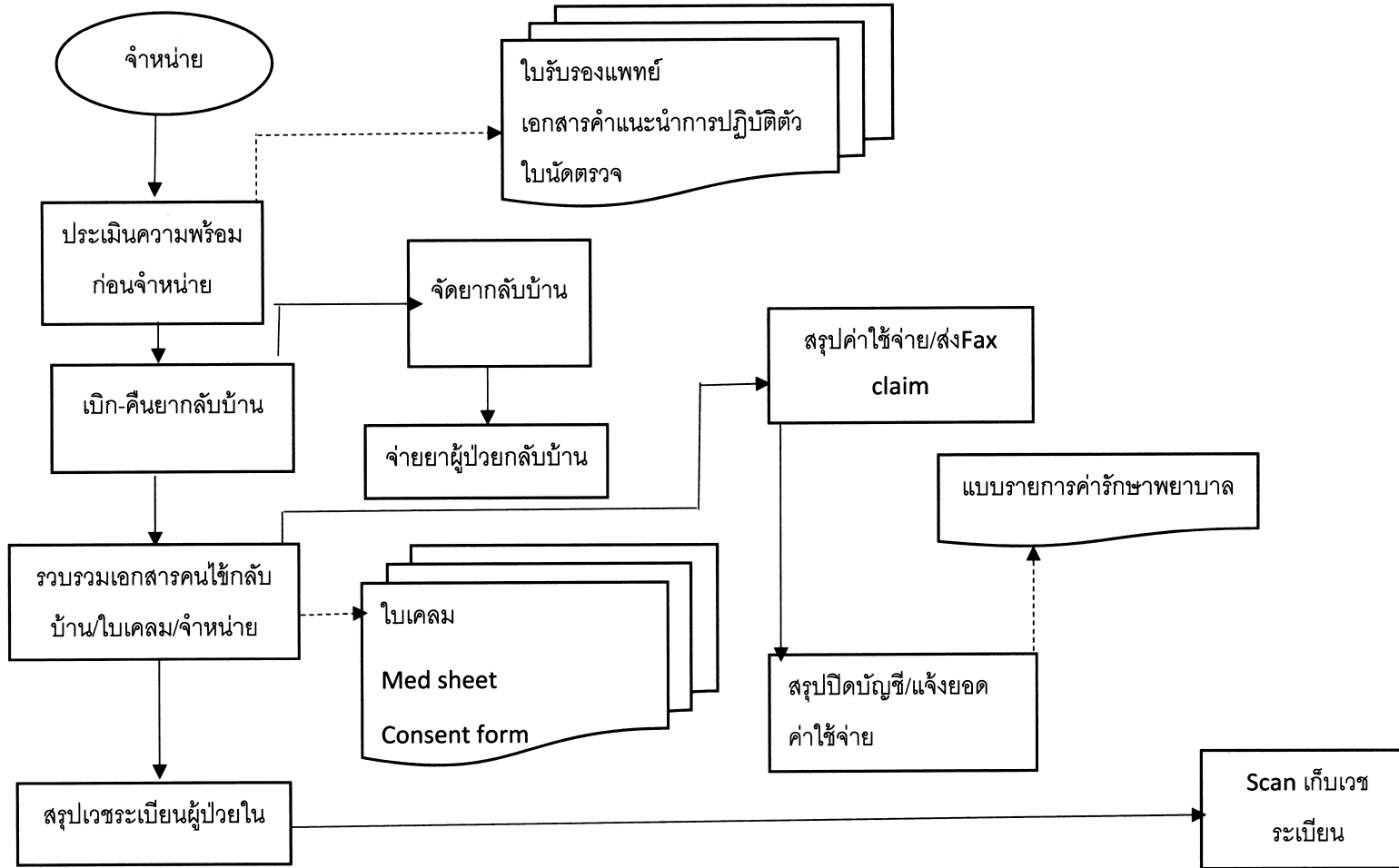
### 10.2 กระบวนการเตรียมความพร้อมก่อนรับผู้ป่วย



### 10.3 การบวนการรักษาพยาบาล

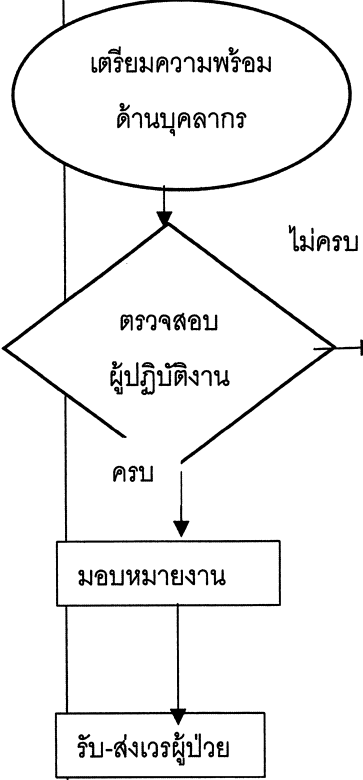


### 10.4 กระบวนการจำหน่าย





ขั้นตอนการปฏิบัติงาน มาตรฐานคุณภาพงาน และการติดตามประเมินผลของกระบวนการบริการผู้ป่วยใน

ลำดับ ที่	ผังกระบวนการ	ระยะเวลา	รายละเอียดงาน	มาตรฐาน คุณภาพ งาน	ระบบ ติดตาม/ ประเมิน ผล	ผู้รับผิดชอบ	แบบฟอร์ม	เอกสารอ้างอิง
1.	 <pre> graph TD     A([เตรียมความพร้อม ด้านบุคลากร]) --&gt; B{ตรวจสอบ ผู้ปฏิบัติงาน}     B -- ไม่ครบ --&gt; C[ปฏิบัติตามคู่มือ บริหารงานหอ ผู้ป่วย]     B -- ครบ --&gt; D[มอบหมายงาน]     D --&gt; E[รับ-ส่งเวรผู้ป่วย]             </pre>	30 นาที	<p><u>การเตรียมความพร้อม</u> <u>ด้านบุคลากร</u></p> <ul style="list-style-type: none"> <li>- แพทย์และทีมการพยาบาล ปฏิบัติงานตามตารางการปฏิบัติงานประจำเดือน ตามคู่มือการบริหารงานหอผู้ป่วย</li> <li>- หัวหน้าหอผู้ป่วย มอบหมายงานให้สมาชิกทีมการพยาบาลในใบ มอบหมายงานหอผู้ป่วย</li> <li>- การเตรียมความพร้อมของทีมการพยาบาล ก่อนปฏิบัติงาน หัวหน้า</li> </ul>	<p>กรอบ อัตรากำลัง</p> <p>มาตรฐาน การ รับส่ง-เวร (SBAR concept)</p>	<p>เอกสาร</p> <p>เอกสาร</p>	<ul style="list-style-type: none"> <li>-แพทย์</li> <li>-พยาบาลวิชาชีพ</li> <li>-ผู้ช่วยพยาบาล</li> <li>-เลขา ward</li> </ul>	<ul style="list-style-type: none"> <li>-ตารางการปฏิบัติงานประจำเดือน</li> <li>-ใบมอบหมายงานหอผู้ป่วย</li> <li>- สมุดบันทึกที่รับ-ส่งเวร</li> </ul>	<ul style="list-style-type: none"> <li>-คู่มือการบริหารงานหอผู้ป่วย</li> </ul>

ลำดับ ที่	ผังกระบวนการ	ระยะเวลา	รายละเอียดงาน	มาตรฐาน คุณภาพ งาน	ระบบ ติดตาม/ ประเมิน ผล	ผู้รับผิดชอบ	แบบฟอร์ม	เอกสารอ้างอิง
			<p>ทีม การพยาบาลเวรที่ผ่านมาส่งเวร เกี่ยวกับจำนวนผู้ป่วย ข้อมูลของผู้ป่วย ปัญหาต่าง ๆ ที่พบ การรักษาพยาบาล และผลการรักษาของผู้ป่วยทุกรายในหอผู้ป่วย ให้ทีมพยาบาล เสร็จใหม่รับทราบ หัวหน้าทีมการพยาบาลเวรใหม่บันทึกข้อมูลที่ได้รับ ลงในสมุดบันทึกรับ-ส่งเวร</p>					

ลำดับ ที่	ผังกระบวนการ	ระยะเวลา	รายละเอียดงาน	มาตรฐาน คุณภาพ งาน	ระบบ ติดตาม/ ประเมิน ผล	ผู้รับผิดชอบ	แบบฟอร์ม	เอกสารอ้างอิง
	<pre> graph TD     A([เตรียมความพร้อมด้านวัสดุ]) --&gt; B{ตรวจสอบความพร้อมใช้}     B -- เสีย --&gt; C[ส่งซ่อม]     B -- พร้อมใช้งาน --&gt; D[พร้อมใช้งาน] </pre>	30 นาที	<p>การเตรียมความพร้อมด้านวัสดุ ได้แก่ เครื่องมือแพทย์ ยาและเวชภัณฑ์ รถช่วยชีวิตฉุกเฉิน</p> <p>- ทีมการพยาบาลตรวจนับและตรวจสอบความพร้อมก่อนใช้งานของอุปกรณ์ เครื่องมือแพทย์ และรวมทั้งยาและอุปกรณ์บนรถช่วยชีวิตฉุกเฉิน บันทึกในแบบบันทึกการตรวจสอบอุปกรณ์ เครื่องมือ เครื่องใช้/ใบตรวจสอบรถ ช่วยชีวิตฉุกเฉินดูแล</p>	<p>- มาตรฐานการควบคุมและสอบเทียบเครื่องมือแพทย์</p> <p>- มาตรฐานการ จัดเตรียมยา/อุปกรณ์ในรถช่วยชีวิตฉุกเฉิน</p>	เอกสาร	<p>- พยาบาลวิชาชีพ</p> <p>- ผู้ช่วยพยาบาล</p> <p>- เลขา ward</p> <p>- ช่าง</p>	<p>- ใบขอเบิกสิ่งของขอให้ทำหรือขอให้ ซ่อม</p> <p>- แบบบันทึกการตรวจสอบอุปกรณ์ เครื่องมือ เครื่องใช้</p>	<p>ระเบียบปฏิบัติงาน เรื่อง - การจัดซื้อจัดจ้าง - การควบคุมและสอบเทียบเครื่องมือแพทย์</p> <p>- การป้องกันการติดเชื้อ</p> <p>- การบริการเครื่องมือ เครื่องใช้ทางการแพทย์ที่ปราศจากเชื้อ</p> <p>- การบริการซ่อมบำรุง</p>

ลำดับ ที่	ผังกระบวนการ	ระยะเวลา	รายละเอียดงาน	มาตรฐาน คุณภาพ งาน	ระบบ ติดตาม/ ประเมิน ผล	ผู้รับผิดชอบ	แบบฟอร์ม	เอกสารอ้างอิง
			<p>ให้สะอาดทุกเวอร์และ หลังใช้ และส่งทำให้ ปราศจากเชื้อหรือ เบิก เปลี่ยนกับหน่วยงาน เวชภัณฑ์กลาง</p> <p>-กรณีตรวจสอบแล้ว พบว่าอุปกรณ์ เครื่องมือ แพทย์ ชำรุดเสียหาย ใช้ งาน ไม่ได้ ทิ่มการ พยาบาลแจ้งหัวหน้าหอ ผู้ป่วยเพื่อดำเนินการส่ง ซ่อม</p> <p>*กรณีหัวหน้าหอผู้ป่วย ไม่อยู่ในเวรให้แจ้ง หัวหน้าเวรนั้น ๆ ส่งซ่อม ไปก่อนและทำการแจ้ง</p>			-พยาบาล วิชาชีพ	-ใบ ตรวจสอบ รถช่วยชีวิต ฉุกเฉิน	เครื่องมือ และ เบิกจ่ายยา -เวชภัณฑ์ อุปกรณ์ วิธีปฏิบัติงาน เรื่อง - วิธีการ เบิกจ่ายยา เวชภัณฑ์ สนับสนุน / ไม่มีในสต็อก

ลำดับ ที่	ผังกระบวนการ	ระยะเวลา	รายละเอียดงาน	มาตรฐาน คุณภาพ งาน	ระบบ ติดตาม/ ประเมิน ผล	ผู้รับผิดชอบ	แบบฟอร์ม	เอกสารอ้างอิง
			หัวหน้าหอผู้ป่วย รับทราบอีกครั้ง(ในเวลา ทำการ)					

ลำดับ ที่	ผังกระบวนการ	ระยะเวลา	รายละเอียดงาน	มาตรฐาน คุณภาพ งาน	ระบบ ติดตาม/ ประเมิน ผล	ผู้รับผิดชอบ	แบบฟอร์ม	เอกสารอ้างอิง
1.		10 นาที	<p>1.รับแจ้งรับผู้ป่วยจากพยาบาลห้อง ตรวจผู้ป่วยนอก และ/หรือ ห้อง อุบัติเหตุและฉุกเฉิน , หอผู้ป่วย และหน่วยงานอื่น ๆ</p> <p>-บันทึกรับผู้ป่วยในสมุดบันทึกการรับ แจ้งผู้ป่วย และแจ้งทีมการพยาบาลที่ ปฏิบัติงานให้ทราบ</p> <p>-กรณีเตียงเต็ม ปฏิบัติตามการ วินิจฉัยสั่งการของผู้ตรวจการ</p>		เอกสาร	-พยาบาล วิชาชีพ	สมุดบันทึกการรับแจ้งผู้ป่วย	วิธีการปฏิบัติงานของพยาบาลตรวจการนอกเวลาราชการ
2.		5 นาที	<p>2. หัวหน้าทีมการพยาบาลประเมิน สภาพของผู้ป่วยตามที่ได้รับแจ้ง</p>			-พยาบาล วิชาชีพ		วิธีปฏิบัติงานเรื่องวิธีการรับผู้ป่วยเข้ารับ

ลำดับ ที่	ผังกระบวนการ	ระยะเวลา	รายละเอียดงาน	มาตรฐาน คุณภาพ งาน	ระบบ ติดตาม/ ประเมิน ผล	ผู้รับผิดชอบ	แบบฟอร์ม	เอกสารอ้างอิง
3.	<pre> graph TD     A((ต่อ)) --&gt; B[เตรียมเตียง] </pre>	5-15 นาที	<p>แจ้งว่า เป็นผู้ป่วยประเภทใดเพื่อจัดให้ผู้ป่วย อยู่ในตำแหน่งเตียงที่เหมาะสม</p> <p>3. ทีมการพยาบาล เตรียมเตียง/ อุปกรณ์รับผู้ป่วยตามสภาพของผู้ป่วยตามที่ได้รับแจ้ง และจัดเตรียม เอกสารประกอบการดูแลรักษาตาม วิธีปฏิบัติงานเรื่องวิธีการรับผู้ป่วยเข้า รับการรักษาพยาบาล</p>			-ผู้ช่วยพยาบาล -เลขา		การรักษาพยาบาล
4.	<pre> graph TD     C[รับใหม่/แนะนำห้องพัก] --&gt; D[ ] </pre>		<p>4.รับผู้ป่วยจากเจ้าหน้าที่ผู้นำส่ง</p>		เอกสาร	-พยาบาล -วิชาชีพ		

ลำดับ ที่	ผังกระบวนการ	ระยะเวลา	รายละเอียดงาน	มาตรฐาน คุณภาพ งาน	ระบบ ติดตาม/ ประเมิน ผล	ผู้รับผิดชอบ	แบบฟอร์ม	เอกสารอ้างอิง
	↓		<p>พร้อมชุด Admit กรณี รับย้ายจากหอผู้ป่วยอื่น รับ ผู้ป่วย จากเจ้าหน้าที่ ผู้นำส่งพร้อมแฟ้มเวช ระเบียน ผู้ป่วยใน</p> <p>- ให้การต้อนรับ ทักทาย ผู้ป่วย/ญาติ นำ ผู้ป่วย/ ญาติไปที่เตียง แนะนำ สถานที่ กฎ ระเบียบและ การปฏิบัติตัวในหอผู้ป่วย ตามเอกสารคำแนะนำ การ ปฏิบัติตัวในหอ ผู้ป่วย</p> <p>- หัวหน้าทีมการ พยาบาลตรวจสอบ ความ ถูกต้อง และ</p>		เอกสาร	-ผู้ช่วย พยาบาล -เลขา		

ลำดับ ที่	ผังกระบวนการ	ระยะเวลา	รายละเอียดงาน	มาตรฐาน คุณภาพ งาน	ระบบ ติดตาม/ ประเมิน ผล	ผู้รับผิดชอบ	แบบฟอร์ม	เอกสารอ้างอิง
	<pre> graph TD     Start(( )) --&gt; Identify{Identify เข้า}     Identify --&gt; Continue((ต่อ))     Continue --&gt; End(( ))     Continue --&gt; Admit((Admit แจ้ง))     Admit --&gt; Identify   </pre>		<p>ครบถ้วนของเอกสาร, ชื่อสกุล, H.N., A.N. ให้ตรงกับตัวผู้ป่วย ทวนสอบป้ายชื่อมือ ตามวิธีปฏิบัติงานเรื่อง วิธีการรับผู้ป่วยเข้ารับการรักษาพยาบาล</p> <ul style="list-style-type: none"> <li>- ทีมการพยาบาล</li> </ul> <p>ตรวจสอบสิทธิและหลักฐานดำเนินการตามสิทธิ - กรณีมีข้อผิดพลาด เช่น ชุด Admit ไม่ตรงกับผู้ป่วย หัวหน้าทีมการพยาบาลประสานงานกลับไปยังหน่วยงานที่ส่ง และ</p>		เอกสาร	<ul style="list-style-type: none"> <li>-แพทย์</li> <li>-พยาบาล</li> </ul> <p>วิชาชีพ</p>		

ลำดับ ที่	ผังกระบวนการ	ระยะเวลา	รายละเอียดงาน	มาตรฐาน คุณภาพ งาน	ระบบ ติดตาม/ ประเมิน ผล	ผู้รับผิดชอบ	แบบฟอร์ม	เอกสารอ้างอิง
5.			<p>เจ้าหน้าที่นำเอกสารไปยังหน่วยงานนั้นแก้ไขให้ถูกต้อง</p> <p>5. หัวหน้าทีมการพยาบาลให้ข้อมูล ผู้ป่วยและญาติก่อนลงนามยินยอม/ไม่ยินยอมผ่าตัดหรือทำหัตถการพิเศษในหนังสือแสดงความยินยอม/ไม่ยินยอมผ่าตัดหรือทำหัตถการพิเศษกรณีผู้ป่วยไม่ยินยอมรับการผ่าตัดรายงานแพทย์เจ้าของไข้ ให้ข้อมูลข้อดีข้อเสียของการปฏิเสธการรักษา สั่งการ รักษา</p>		เอกสาร	<p>-แพทย์</p> <p>-พยาบาลวิชาชีพ</p>	<p>หนังสือ</p> <p>แสดง ความ</p> <p>ยินยอม/ไม่</p> <p>ยินยอม รับ</p> <p>การผ่าตัด</p> <p>หรือ</p> <p>หัตถการ</p> <p>พิเศษ</p>	

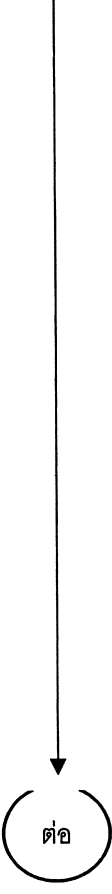
ลำดับ ที่	ผังกระบวนการ	ระยะเวลา	รายละเอียดงาน	มาตรฐาน คุณภาพ งาน	ระบบ ติดตาม/ ประเมิน ผล	ผู้รับผิดชอบ	แบบฟอร์ม	เอกสารอ้างอิง
6.	<pre> graph TD     A[ให้ข้อมูลการรักษา] --&gt; B[ประเมินสภาพผู้ป่วย] </pre>		<p>ผู้ป่วยเบื้องต้นเพื่อ บรรเทาอาการ ของ ผู้ป่วย ให้ผู้ป่วยและ/หรือ ญาติลง นามในหนังสือ แสดงความยินยอม/ไม่ ยินยอมรับการผ่าตัดหรือ ทำหัตถการพิเศษ</p> <p>6. ทีมการพยาบาล ประเมินสภาพผู้ป่วย รับ ใหม่และบันทึกตามแบบ ประเมิน ผู้ป่วยแรกรับ -หัวหน้าทีมการ พยาบาลรายงานแพทย์ -แพทย์ตรวจร่างกาย ผู้ป่วย และบันทึก ประวัติและการตรวจ</p>		เอกสาร	<ul style="list-style-type: none"> <li>-แพทย์</li> <li>-พยาบาล</li> <li>วิชาชีพ</li> <li>-แพทย์</li> </ul>	<ul style="list-style-type: none"> <li>-แบบ</li> <li>ประเมิน</li> <li>ผู้ป่วยแรก</li> <li>รับ</li> <li>-Admission</li> <li>Record</li> </ul>	

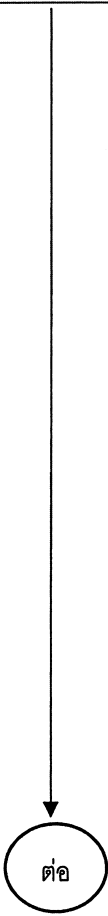
ลำดับ ที่	ผังกระบวนการ	ระยะเวลา	รายละเอียดงาน	มาตรฐาน คุณภาพ งาน	ระบบ ติดตาม/ ประเมิน ผล	ผู้รับผิดชอบ	แบบฟอร์ม	เอกสารอ้างอิง
7.			<p>ร่างกายในใบ Admission Record และวินิจฉัยสั่งการรักษา ทีมการพยาบาลปฏิบัติการพยาบาลตามแผนการรักษาและติดตาม ผลการตรวจรายงานผลให้แพทย์ทราบ</p> <p>7. แพทย์ประมวลผลจากการซักประวัติ ตรวจร่างกาย ผลการตรวจต่าง ๆ และลง ความเห็นวินิจฉัยโรค</p>			<p>-แพทย์ -พยาบาล วิชาชีพ</p> <p>-แพทย์</p>	-Physician's Order & Progress Note	

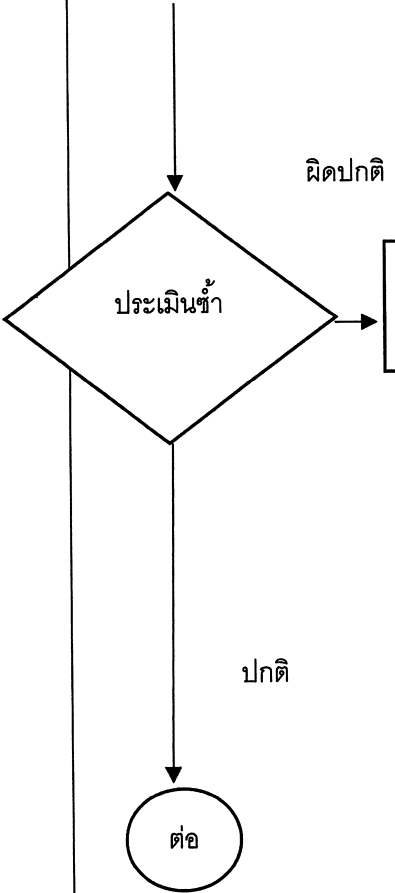
ลำดับ ที่	ผังกระบวนการ	ระยะเวลา	รายละเอียดงาน	มาตรฐาน คุณภาพ งาน	ระบบ ติดตาม/ ประเมิน ผล	ผู้รับผิดชอบ	แบบฟอร์ม	เอกสารอ้างอิง
8.	<pre> graph TD     A[วินิจฉัยโรค] --&gt; B[วางแผนการรักษาพยาบาล] </pre>	15-30 นาที	8. แพทย์และทีมการ พยาบาลวางแผนการ รักษาพยาบาลร่วมกัน - กรณีที่แพทย์ลง ความเห็นให้ปรึกษา แพทย์เฉพาะทาง พยาบาลวิชาชีพปฏิบัติ ตามวิธีปฏิบัติงานเรื่อง วิธีการปรึกษา แพทย์ เฉพาะทาง	มาตรฐาน วิชาชีพ การพยาบาล	เอกสาร	-แพทย์ -พยาบาล วิชาชีพ	- แบบ บันทึก การ วางแผนการ พยาบาล	วิธีปฏิบัติงาน เรื่องวิธีการ ปรึกษาแพทย์ เฉพาะทาง
9.	<pre> graph TD     A[วางแผนการรักษาพยาบาล] --&gt; B[ให้ข้อมูลผู้ป่วยและญาติในเรื่องโรค พยาธิสภาพของโรค แนวทางการรักษาพยาบาล และวางแผนการ] </pre>	15-30 นาที	9. ให้ข้อมูลผู้ป่วยและ ญาติในเรื่องโรค พยาธิ สภาพของโรค แนว ทางการ รักษาพยาบาล และวางแผนการ		เอกสาร	-แพทย์	-Physician's Order & Progress Note	


ลำดับ ที่	ผังกระบวนการ	ระยะเวลา	รายละเอียดงาน	มาตรฐาน คุณภาพ งาน	ระบบ ติดตาม/ ประเมิน ผล	ผู้รับผิดชอบ	แบบฟอร์ม	เอกสารอ้างอิง
10.		30 นาที	<p>จำหน่าย ร่วมกับผู้ป่วย และญาติ</p> <p>10. แพทย์ตรวจเยี่ยมผู้ป่วยร่วมกับ หัวหน้าทีม การพยาบาล และสั่งการรักษา</p> <p>- หัวหน้าทีมการพยาบาลตรวจสอบแผนการรักษา และมอบหมายให้ทีมการพยาบาลปฏิบัติตามแผนการรักษา/ตาม CPG หรือ care map</p> <p>- หัวหน้าทีมการพยาบาลติดตามและ</p>		เอกสาร	-แพทย์ -พยาบาล วิชาชีพ	-บันทึกทางการ พยาบาล -Physician's Order & Progress Note -บันทึกทางการ พยาบาล	

ลำดับ ที่	ผังกระบวนการ	ระยะเวลา	รายละเอียดงาน	มาตรฐาน คุณภาพ งาน	ระบบ ติดตาม/ ประเมิน ผล	ผู้รับผิดชอบ	แบบฟอร์ม	เอกสารอ้างอิง
	<pre> graph TD     A[ดูแลรักษาพยาบาล] --&gt; B((ต่อ)) </pre>	3-12 ชั่วโมง	<p>รายงานผลการตรวจให้แพทย์ทราบ</p> <ul style="list-style-type: none"> <li>- ทีมการพยาบาลให้การพยาบาลตามกระบวนการพยาบาล และดูแลให้ผู้ป่วย ได้รับการรักษาพยาบาลอย่างครบถ้วน ถูกต้องตามแผนการรักษา และดำเนินการเฝ้าระวังการติดเชื้อในผู้ป่วยทุกราย ปฏิบัติตามวิธีปฏิบัติงานเรื่อง วิธีการเฝ้าระวังโรคติดเชื้อในโรงพยาบาล</li> <li>- กรณีผู้ป่วยที่มีภาวะวิกฤต หยุดหายใจ และ/</li> </ul>			<ul style="list-style-type: none"> <li>- แพทย์</li> <li>- พยาบาล</li> <li>- วิชาชีพ</li> <li>- ผู้ช่วยพยาบาล</li> </ul>	<ul style="list-style-type: none"> <li>- ใบการเฝ้าระวัง การติดเชื้อในโรงพยาบาล</li> <li>- แบบบันทึกการใช้เครื่องช่วยหายใจ</li> </ul>	<p>วิธีปฏิบัติงานเรื่อง - การเฝ้าระวัง โรคติดเชื้อใน โรงพยาบาล</p> <p>วิธีปฏิบัติงานเรื่อง - การช่วยฟื้นคืนชีพ</p>

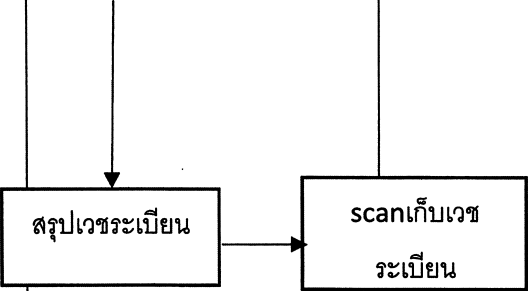
ลำดับ ที่	ผังกระบวนการ	ระยะเวลา	รายละเอียดงาน	มาตรฐาน คุณภาพ งาน	ระบบ ติดตาม/ ประเมิน ผล	ผู้รับผิดชอบ	แบบฟอร์ม	เอกสารอ้างอิง
			<p>หรือหัวใจหยุดทำงาน แพทย์และ ทีมการ พยาบาลให้การดูแล ช่วยเหลือ หรือ ปฏิบัติการช่วยฟื้นคืนชีพ ปฏิบัติตาม วิธีปฏิบัติงาน เรื่องวิธีการช่วยฟื้นคืน ชีพ หัวหน้าทีมการ พยาบาลติดต่อขอผู้ป่วย วิกฤต เพื่อย้ายผู้ป่วยเข้า หอผู้ป่วยวิกฤต - ทีมการพยาบาลให้ การดูแลผู้ป่วย ตาม วิธี ปฏิบัติงานเรื่องวิธีการ ดูแลผู้ป่วยใช้ เครื่องช่วย หายใจและให้การดูแล</p>		เอกสาร	<ul style="list-style-type: none"> <li>-แพทย์</li> <li>-พยาบาล</li> <li>วิชาชีพ</li> <li>-ผู้ช่วย</li> <li>พยาบาล</li> </ul>		<ul style="list-style-type: none"> <li>- การดูแล ผู้ป่วยใช้เครื่อง ช่วยหายใจ</li> <li>- การดูแล ผู้ป่วยยา เครื่องช่วยใจ</li> </ul>

ลำดับ ที่	ผังกระบวนการ	ระยะเวลา	รายละเอียดงาน	มาตรฐาน คุณภาพ งาน	ระบบ ติดตาม/ ประเมิน ผล	ผู้รับผิดชอบ	แบบฟอร์ม	เอกสารอ้างอิง
			<p>ผู้ป่วย เพื่อหย่า เครื่องช่วยหายใจ ตาม วิธีปฏิบัติงานเรื่องวิธีการ ดูแลผู้ป่วยหย่า เครื่องช่วยใจ</p> <p>-กรณีผู้ป่วยต้องผ่าตัด ทีมการพยาบาลปฏิบัติ ตามคู่มือปฏิบัติการ พยาบาลผู้ป่วย ก่อนและ หลังผ่าตัด และวิธีการส่ง ผู้ป่วยเข้า ห้องผ่าตัด</p> <p>- กรณีผู้ป่วยมีปัญหา เฉพาะ ประสานงาน กับ หน่วยงานต่าง ๆ เพื่อให้ คำปรึกษาแก่ผู้ป่วยและ ญาติ</p>					<p>- คู่มือ ปฏิบัติการ พยาบาล ผู้ป่วย ก่อน และหลัง ผ่าตัด</p> <p>- วิธีการส่ง ผู้ป่วยเข้าห้อง ผ่าตัด</p>

ลำดับ ที่	ผังกระบวนการ	ระยะเวลา	รายละเอียดงาน	มาตรฐาน คุณภาพ งาน	ระบบ ติดตาม/ ประเมิน ผล	ผู้รับผิดชอบ	แบบฟอร์ม	เอกสารอ้างอิง
	 <pre> graph TD     Start(( )) --&gt; Decision{ประเมินซ้ำ}     Decision -- ผิดปกติ --&gt; Process[ดูแลรักษาพยาบาล]     Decision -- ปกติ --&gt; End((ต่อ)) </pre>		<p>- ทีมการพยาบาล ประเมินอาการผู้ป่วย ภายหลังการให้บริการ พยาบาลตาม กระบวนการพยาบาล และบันทึกข้อมูล ผู้ป่วย เกี่ยวกับปัญหา การ ปฏิบัติพยาบาล ผลการ พยาบาลในบันทึก ทายการพยาบาล และ รายงานข้อมูลกับหัวหน้า ทีมการ พยาบาลเพื่อส่ง เวิร์ต่อไป</p> <p>- แพทย์และทีมการ พยาบาลร่วมกันประเมิน ผู้ป่วยซ้ำตามความ</p>					

ลำดับ ที่	ผังกระบวนการ	ระยะเวลา	รายละเอียดงาน	มาตรฐาน คุณภาพ งาน	ระบบ ติดตาม/ ประเมิน ผล	ผู้รับผิดชอบ	แบบฟอร์ม	เอกสารอ้างอิง
			<p>เหมาะสมเพื่อตรวจสอบ ผลการรักษาพยาบาล และอาการเปลี่ยนแปลง ของผู้ป่วย ในผู้ป่วยที่มี โรคซับซ้อน เสี่ยงสูง แพทย์และทีมการ พยาบาลวางแผน จำหน่ายเพื่อเตรียม ความพร้อมก่อน จำหน่ายและการดูแล ต่อเนื่อง</p>				<p>-แบบบันทึก การเตรียม ความพร้อม ผู้ป่วยก่อน จำหน่าย</p>	

ลำดับ ที่	ผังกระบวนการ	ระยะเวลา	รายละเอียดงาน	มาตรฐาน คุณภาพ งาน	ระบบ ติดตาม/ ประเมิน ผล	ผู้รับผิดชอบ	แบบฟอร์ม	เอกสารอ้างอิง
11.		60-120 นาที	<p>11. แพทย์พิจารณาสั่งการจำหน่าย ผู้ป่วยทีมพยาบาลประเมินความพร้อมผู้ป่วยก่อนจำหน่าย ลงในแบบบันทึกการเตรียมความพร้อมผู้ป่วย ก่อนจำหน่าย ตรวจสอบแผนการรักษา ยา ตรวจสอบยากลับบ้าน การนัดหมาย การเตรียมตัว การดูแลตนเองเมื่ออยู่ที่บ้าน บันทึกค่าใช้จ่ายและตรวจสอบค่ารักษาพยาบาลของผู้ป่วย</p>			<ul style="list-style-type: none"> <li>-แพทย์</li> <li>-พยาบาลวิชาชีพ</li> <li>-ผู้ช่วยพยาบาล</li> <li>-เลขา</li> <li>-แม่บ้าน ward</li> <li>-แม่บ้านทำความสะอาด</li> <li>-เภสัชกร</li> <li>-เจ้าหน้าที่การเงิน</li> <li>-เจ้าหน้าที่เวชระเบียน</li> </ul>	<ul style="list-style-type: none"> <li>-แบบสรุปการจำหน่ายผู้ป่วย</li> <li>-Summary of Patient Discharge วิธีปฏิบัติงาน</li> </ul>	<p>วิธีปฏิบัติงานเรื่อง การจำหน่ายผู้ป่วย</p>

ลำดับ ที่	ผังกระบวนการ	ระยะเวลา	รายละเอียดงาน	มาตรฐาน คุณภาพ งาน	ระบบ ติดตาม/ ประเมิน ผล	ผู้รับผิดชอบ	แบบฟอร์ม	เอกสารอ้างอิง
	 <pre> graph TD     A[สรุปเวชระเบียน] --&gt; B[scanเก็บเวชระเบียน] </pre>		<ul style="list-style-type: none"> <li>- ถ้ามีค่าใช้จ่ายส่วนที่ผู้ป่วยต้องจ่ายเงิน ให้ผู้ป่วย /ญาติจ่ายเงินที่การเงินก่อน กลับบ้าน</li> <li>- สรุปการจำหน่ายในแบบสรุปการ จำหน่ายผู้ป่วย</li> <li>- กรณีผู้ป่วยต้องการแบบใบแสดงความเห็นแพทย์ (สำหรับลาป่วย) ที่มการพยาบาลเตรียมแบบใบแสดง ความเห็นแพทย์ (สำหรับลาป่วย) ให้แพทย์เจ้าของไข้เป็นผู้เขียน</li> </ul>					

ลำดับ ที่	ฝั่งกระบวนการ	ระยะเวลา	รายละเอียดงาน	มาตรฐาน คุณภาพ งาน	ระบบ ติดตาม/ ประเมิน ผล	ผู้รับผิดชอบ	แบบฟอร์ม	เอกสารอ้างอิง
			<ul style="list-style-type: none"> <li>- ทีมการพยาบาลให้คำแนะนำแก่ ผู้ป่วย/ญาติ</li> <li>- กรณีผู้ป่วยถึงแก่กรรม ทีมการ พยาบาลปฏิบัติ ตามคู่มือการดูแลผู้ป่วย ถึงแก่กรรม และแจ้ง พนักงานรักษาศพ มารับ ศพภายหลังศพอยู่บนหอผู้ป่วย ครบ 2 ชั่วโมง ตามกฎของโรงพยาบาล ให้เจ้าหน้าที่ห้องนรรมัย เซ็นรับศพใน สมุดตาราง รับ-ส่งศพ</li> <li>- กรณีที่แพทย์นัด ทีม การพยาบาลออก ไปนัด</li> </ul>					

ลำดับ ที่	ผังกระบวนการ	ระยะเวลา	รายละเอียดงาน	มาตรฐาน คุณภาพ งาน	ระบบ ติดตาม/ ประเมิน ผล	ผู้รับผิดชอบ	แบบฟอร์ม	เอกสารอ้างอิง
			ให้กับผู้ป่วย /ญาติ อธิบาย รายละเอียด เกี่ยวกับการนัดหมาย - ทีมการพยาบาล จำหน่ายผู้ป่วย ปฏิบัติ ตามวิธีปฏิบัติงานเรื่อง วิธีการ จำหน่ายผู้ป่วย					

หมายเหตุ : ระยะเวลาที่ใช้ในการปฏิบัติงานแต่ละขั้นตอนใช้เวลาตามมาตรฐานงานที่กำหนด โดยขึ้นอยู่กับการประเภทของผู้ป่วย ระดับความรุนแรง และประเภทของหอผู้ป่วย